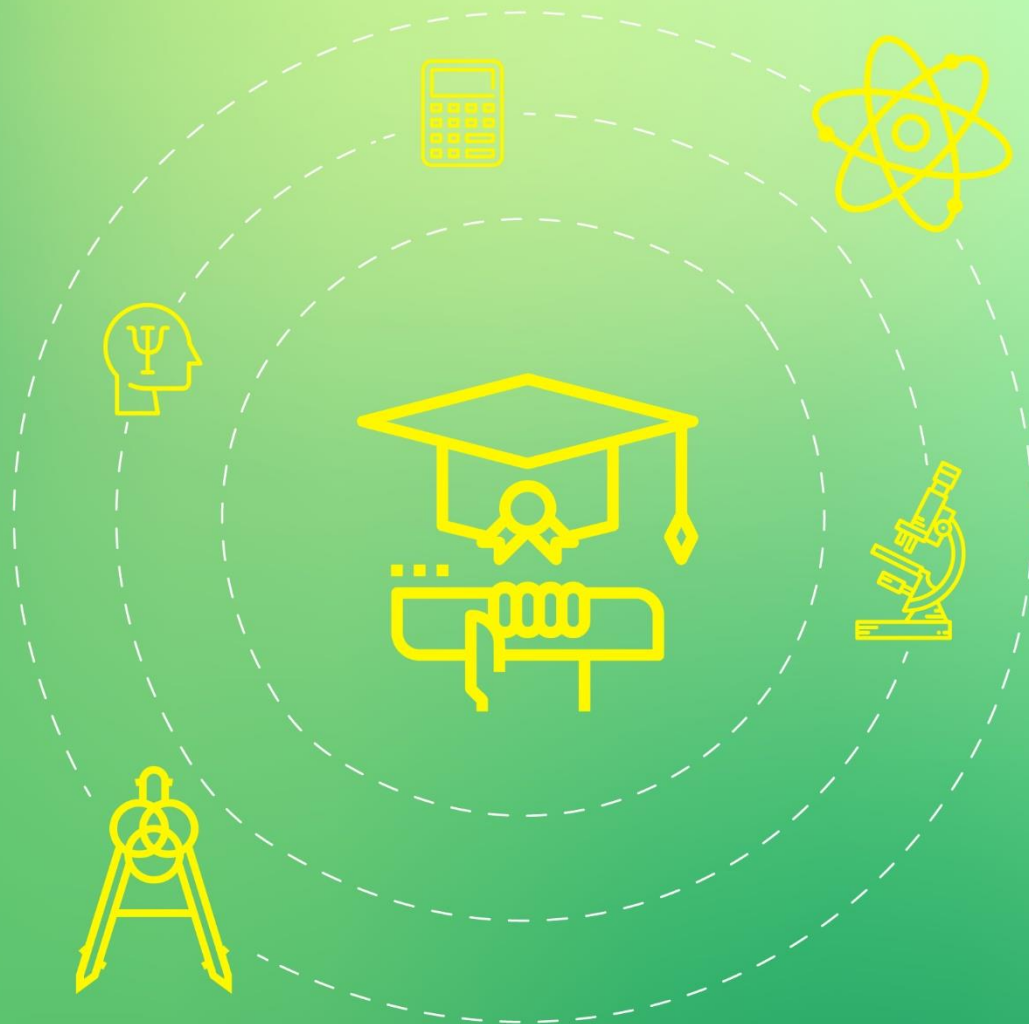


CADERNO DE PRÁTICAS DE ESTÁGIO

CURSO DE SERVIÇO SOCIAL EAD



ESPAÇO ACADÊMICO

Edição Especial

MULTIVIX

MULTIPLICANDO CONHECIMENTO

ISSN 2178-3829

CADERNO DE PRÁTICA DE ESTÁGIO
RESUMOS DOS RELATÓRIOS DO CURSO DE SERVIÇO SOCIAL EAD 2022/1
Volume 12– Número 2
Edição Especial

SERRA

2022

EXPEDIENTE

Publicação Semestral

ISSN 2178-3829

Temática: Humanas

Capa: Marketing Faculdade Multivix- SERRA

Elaborada pela Bibliotecária Alexandra B. Oliveira CRB06/396

Espaço Acadêmico – Edição Especial – Resumos dos Relatórios do Curso de Serviço Social EAD, Faculdade. – Serra, ES: Multivix, 2022.

Semestral

ISSN 2178-3829

1. Espaço Acadêmico – Edição Especial Serviço Social Produção científica I. Faculdade Brasileira/Multivix.

Os artigos publicados nesta revista são de inteira responsabilidade de seus autores e não refletem, necessariamente, os pensamentos dos editores.

Correspondências

Coordenação de Pesquisa Faculdade Multivix-Serra

Rua Barão do Rio Branco, 120, Colina de Laranjeiras, Serra/ES | 29167-172

FACULDADE MULTIVIX-SERRA

DIRETOR GERAL

Alcione Cabaline Gotardo

COORDENAÇÃO ACADÊMICA EAD

Karine Lourenzone de Araujo Dasilio

COORDENADOR ADMINISTRATIVO E FINANCEIRO

Hêmyle Rocha Ribeiro Maia

CONSELHO EDITORIAL

Alexandra Barbosa Oliveira
Karine Lourenzone de Araujo
Dasilio

Mariana Ferrão Bittencourt
Nayara Márgia Gama da Silva

ASSESSORIA EDITORIAL

Karine Lourenzone de Araujo
Dasilio

Patricia de Oliveira Penina

APRESENTAÇÃO

O Curso de Bacharelado em Serviço Social está consolidado na sua estruturação através de uma abordagem diferenciada do processo de produção e apropriação do conhecimento, o que pressupõe um conjunto de disposições e atitudes como pesquisar, selecionar informações, analisar, sintetizar, argumentar, significar e participar do mundo social, incluindo-se a formação continuada. Nessa perspectiva partimos da concepção que o estudante vivencia gradativamente os passos necessários ao conhecimento, quando realiza o estágio supervisionado, é capaz de apropriar-se da investigação e intervenção social. Assim o estágio supervisionado tem o objetivo de proporcionar a reflexão e análise crítica da realidade em que é realizado o trabalho profissional.

Diante desse contexto, lançamos uma Edição Especial do Espaço Acadêmico, com resumos de estudos voltados para o curso de Serviço Social. Esperamos que a revista seja uma fonte de informação, bem como um meio de conhecimento profundo, com a finalidade de contribuir para a informação e estudo da sociedade.

Boa leitura!

SUMÁRIO

O PROCESSO DE TRABALHO DO ASSISTENTE SOCIAL NA ENTIDADE CAF (CENTRO DE APOIO A FAMILIA BOA NOVE)	6
---	----------

Leilimar Pires Ferreira Rodrigues

ATUAÇÃO DO ASSISTENTE SOCIAL NO CENTRO DE REFERÊNCIA E ASSISTÊNCIA SOCIAL (CRAS) DO MUNICÍPIO DE VENDA NOVA DO IMIGRANTE- ES	7
---	----------

Amabile Busato Kiifer

ATUAÇÃO DO ASSISTENTE SOCIAL NO PRONTO ATENDIMENTO DA GLÓRIA – P.A DA GLÓRIA	9
---	----------

Rogéria Leite Santana

O PROCESSO DE TRABALHO DO ASSISTENTE SOCIAL NO CENTRO SOCIAL SÃO JOSÉ DE CALASANZ	11
--	-----------

Marcela Faustino da Silva

O TRABALHO DO ASSISTENTE SOCIAL NA SECRETARIA MUNICIPAL DE ASSISTÊNCIA SOCIAL DE SANTA HELENA DE MINAS	13
---	-----------

Luiza Inês Lisboa dos Santos

O TRABALHO DO ASSISTENTE SOCIAL SOB O OLHAR DO ALUNO NO CAMPO DE ESTÁGIO	14
---	-----------

Fernanda Menezes de Paula

ESTÁGIO SUPERVISIONADO: A VISÃO DO ALUNO NO CAMPO DE PRÁTICAS	16
--	-----------

Rafaiane Santos Conceição

A IMPORTÂNCIA DO PROFISSIONAL ASSISTENTE SOCIAL NO ÂMBITO HOSPITALAR	18
---	-----------

Patrícia Cabral Castro de Oliveira

O PROCESSO DE TRABALHO DO ASSISTENTE SOCIAL NA ENTIDADE CAF (CENTRO DE APOIO A FAMILIA BOA NOVE)

Leilimar Pires Ferreira Rodrigues¹

Nayara Márgia Gama da Silva²

RESUMO

Este presente trabalho tem o intuito de ressaltar o trabalho da assistência social no CAF, (Centro de Apoio a Família Boa Nova), fundado em 2006, sendo uma instituição filantrópica sem fins lucrativos, conta com o apoio de algumas instituições sociais como CRAS e outros envolvidos. Têm o importante papel em atender as crianças e adolescentes em situações vulneráveis, dando o suporte também as famílias deles. O projeto construído o futuro é um trabalho da instituição onde acolhe as crianças e adolescentes dando o apoio pedagógico e preparando-os para um futuro melhor. A instituição possui Oficinas de artesanatos para mulheres, O projeto sabão do Bem onde são produzidos sabão em pasta, líquido e barras, O projeto do bolo onde são produzidos bolos e ainda é administrado instruções no desenvolvimento comercial dos produtos confeccionados. Considerando assim que à Assistente Social em sua prática profissional contribui para o atendimento das demandas imediatas da população, auxilia no acesso às informações e ações educativas, sociais, econômicas e políticas, buscando por justiça social no processo de materialização e acesso aos direitos enfrentando às demandas sociais e atuando na construção de programas sociais para minimizar tais desigualdades. Diante de tais circunstância pode se constatar a excelência no desempenho do trabalho da Assistente social, sua notoriedade é de grande relevância cabendo assim atribuir sua dedicação e capacidade. Assim a constituição Federal, reconhece a Assistência Social como uma responsabilidade do Estado nos artigos 203 e 204. Sendo um passo para garantir a cidadania universal e que os direitos cheguem a todos, mesmo os que não contribuíram com imposto ou não tiveram como trabalhar.

Palavras-chave: CAF, projeto, Assistência Social

¹ Graduando em Serviço Social pela Faculdade Multivix Serra.

² Docente do Curso de Serviço Social pela Faculdade Multivix Serra.

ATUAÇÃO DO ASSISTENTE SOCIAL NO CENTRO DE REFERÊNCIA E ASSISTÊNCIA SOCIAL (CRAS) DO MUNICÍPIO DE VENDA NOVA DO IMIGRANTE- ES

Amabile Busato Kiifer³

Raique José de Sousa⁴

RESUMO

Este presente trabalho tem como objetivo apresentar a atuação do assistente social no Centro de Referência e Assistência Social de Venda Nova do Imigrante, Espírito Santo. O departamento CRAS é uma unidade de Proteção Social Básica do SUAS (Sistema Único da Assistência Social), foi construído com a finalidade de atender e acompanhar de forma contínua famílias que estão em situação de vulnerabilidade e em risco social dentro do município. Traz como principal atribuição o desenvolvimento de potencialidades e aquisições das famílias, o fortalecimento dos vínculos familiares e comunitários e a ampliação do acesso aos direitos de cidadania. Os profissionais ali presentes são responsáveis por auxiliar os usuários em condições de vulnerabilidade, através da prestação direta de serviços, os informando e orientando sobre seus direitos, para que assim tenham a garantia e facilidade de acessar seus benefícios que são garantidos por lei. No CRAS são executados programas, serviços e benefícios que fazem parte da Política De Assistência Social, atendendo ao público em situação de pobreza e extrema pobreza, sendo alocados dentro da Unidade, a Proteção e Atendimento Integral a Famílias (PAIF), Cadastro Único (Cad Único), Programa Bolsa Família (PBF), Benefício de Prestação Continuada (BPC), Serviço De Convivência e Fortalecimento de Vínculos (SCFV), Programa Criança Feliz, Programa Incluir Mundo Do Trabalho, dentre outros. Meu período de estágio vem sendo uma experiência repleta de aprendizados, venho sempre observando e acompanhando minha supervisora em todas as ações que são realizadas, sendo ela uma excelente assistente social e um exemplo de profissional que quero me tornar, minha supervisora sempre aparenta estar disposta a me ensinar e atende com muita dedicação e profissionalismo cada demanda que chega até ela.

³ Graduando em Serviço Social pela Faculdade Multivix Serra.

⁴ Docente do Curso de Serviço Social pela Faculdade Multivix Serra.

No CRAS consigo ter uma visão crítica e ampliada sobre como é a atuação do assistente social e como devem ser feitos os atendimentos e encaminhamentos dos usuários, sendo visível a importância de se trabalhar de forma intersetorial e estar sempre informado sobre as mudanças das legislações e políticas sociais, aprendi em campo de estágio o quanto é necessário para os usuários ter um assistente social como referência. Unindo conhecimentos de esfera acadêmica e prática podemos construir aos poucos o profissional que desejamos ser, o estágio vem sendo uma ferramenta essencial para minha formação enquanto graduanda, pois posso a partir dele ter um melhor direcionamento sobre a profissão.

Palavras-chave: CRAS, Usuários, Política de Assistência Social

ATUAÇÃO DO ASSISTENTE SOCIAL NO PRONTO ATENDIMENTO DA GLÓRIA – P.A DA GLÓRIA

Rogéria Leite Santana⁵

Nayara Márgia Gama da Silva⁶

RESUMO

O trabalho tem por objetivo apresentar a atuação do assistente social no Pronto Atendimento da Glória – P.A da Glória em Vila Velha. O P.A da Glória é considerado a principal porta de entrada do usuário dentro do Sistema Único de Saúde (SUS) no Município de Vila Velha e, portanto, deve estar apto a realizar esta função de maneira coordenada e efetiva. A Unidade tem como desafio oferecer uma assistência de qualidade em um ambiente em que as demandas das urgências propriamente ditas, das urgências do indivíduo e das urgências sociais se misturam. Este serviço funciona 24 horas, sete dias por semana e podem resolver grande parte das urgências e emergências, como pressão e febre alta, cortes, infarto, AVC, tentativa de autoextermínio, crise de ansiedade, convulsões, violências, dentre outras. O atendimento de urgência e emergência funciona segundo o protocolo de acolhimento com classificação de risco e o protocolo de Manchester. O trabalho do assistente social é de grande importância e indispensável na área da saúde, tendo como competências atuar junto com as questões sociais, econômicas, na proteção e recuperação da saúde para garantir o direito dos usuários. A atenção à saúde não está somente direcionada ao campo médico, mas em intervenções relacionadas a formas de prevenção. O Fluxo Interno ocorre por diversas demandas, encaminhadas pelos colaboradores, e por demanda espontânea, relacionadas ao quadro de saúde do paciente. Estas são acolhidas pelo Serviço Social, que visa orientar, escutar, intervir e encaminhar, conforme cada demanda apresentada. As atividades se desdobram em muitas funções, dentre elas: visitas diárias aos pacientes internados, realizar acolhimento por meio de escuta qualificada dos pacientes, familiares e acompanhantes, orientação de internação, rotina e normas da instituição, processo de transferência intra-hospitalar, referente a vagas disponibilizadas pela Central de

⁵ Graduando em Serviço Social pela Faculdade Multivix Serra.

⁶ Docente do Curso de Serviço Social pela Faculdade Multivix Serra.

Regulamentação / SESA, evoluir os atendimentos realizados em sistema MV, realizar atendimentos das demandas espontâneas, dentre outros encaminhamentos aos programas existentes e recursos da rede e/ou comunidade: Centro de Referência da Assistência Social – CRAS; Centro de Referência Especializado da Assistência Social – CREAS; Conselho Tutelar. O Estágio Supervisionado em Serviço Social é essencial para formação do Assistente Social, possui a finalidade de enriquecer os conhecimentos a partir da atuação do profissional, sendo um aprendizado teórico prático na qual podemos exercitar as dimensões teórico-metodológica, ético-política e técnico operativa, adquirida durante a formação acadêmica, inserido em campo de trabalho profissional.

Palavras- chave: Pronto Atendimento (PA), Sistema Único de Saúde (SUS), Assistente Social, usuários.

O PROCESSO DE TRABALHO DO ASSISTENTE SOCIAL NO CENTRO SOCIAL SÃO JOSÉ DE CALASANZ

Marcela Faustino da Silva⁷

Nayara Márgia Gama da Silva⁸

RESUMO

O presente trabalho tem por objetivo apresentar a atuação do assistente social no Centro Social São José de Calasanz mantido pela Obra Social Itaka Escolapios sendo está uma ONG que tem por competência atender as carências sociais de crianças, adolescentes e jovens em situação de vulnerabilidade social e econômica buscando meios eficazes para transformar as situações de injustiças, exclusão e violência a fim de formar cidadãos com a consciência e a capacitação necessárias para construir uma sociedade sem exclusões. No Centro Social São José de Calasanz são ofertados Serviço de Convivência e Fortalecimento de Vínculos (SCFV) que atende crianças, adolescentes e jovens de 6 a 16 anos por meio de oficinas socioeducativas com o objetivo de fortalecer os vínculos familiares e comunitários, oficinas de artesanato, balé, capoeira, dança de rua, informática, musicalização, apoio pedagógico, Inclusão Produtiva através da parceria com SEBRAE e Adolescente Aprendiz. Acompanhamento às famílias, proporcionando fortalecimento de vínculos familiares e a geração de renda alternativa. Os serviços e benefícios estão vinculados a Política de Assistência Social e são ofertados benefícios eventuais como a Pastoral do Alimento, Mesa Brasil e Cesta Básica. O estágio em campo constituiu um espaço de exercitação e reflexão de um conjunto de saberes baseados num suporte teórico – metodológico adquirido ao longo da formação, permitindo uma integração positiva e enriquecedora no contexto institucional, gerando novos processos de aprendizagem e capacitação profissional. O estágio possibilita que o acadêmico, em seu processo de formação, possua, nos dizeres de Yamamoto (2015), uma atitude investigativa, propositiva e criativa. Assim, “o estágio supervisionado curricular [...] é um processo didático pedagógico que se consubstancia pela indissociabilidade entre estágio e

⁷ Graduando em Serviço Social pela Faculdade Multivix Serra.

⁸ Docente do Curso de Serviço Social pela Faculdade Multivix Serra.

supervisão acadêmica e profissional” (ABESS/CEDEPSS, 1997, p.62). Através da observação e escuta qualificada foi possível constatar de perto a importância do trabalho do Assistente Social frente as situações de vulnerabilidade da comunidade de Vila nova de Colares, Serra – ES, oferecendo aos atendidos e seus familiares suporte assistencial e garantia de direitos. O estágio em campo possibilita ao acadêmico uma visão mais ampla da aplicação das competências do Assistente Social.

Palavras-chave: Fortalecimento de Vínculos, Assistente Social, estágio.

O TRABALHO DO ASSISTENTE SOCIAL NA SECRETARIA MUNICIPAL DE ASSISTÊNCIA SOCIAL DE SANTA HELENA DE MINAS

Luiza Inês Lisboa dos Santos⁹
Nayara Márgia Gama da Silva¹⁰

RESUMO

Este trabalho tem por objetivo apresentar o trabalho do assistente social na Secretária Municipal de Assistência Social de Santa Helena de Minas que tem por competência auxiliar pessoas em condições de vulnerabilidade, através da prestação direta de serviços garantir os direitos dos usuários, informar e orientar os usuários sobre seus direitos, garantir e facilitar que o usuário obtenha os benefícios garantidos por lei. Na Secretaria Municipal de Assistência Social são executados serviços e benefícios vinculados a Política da Assistência social. Todas as ações da Secretaria Municipal de Assistência Social visam no desenvolvimento inclusivo justo e igualitário. São ofertados o Programa Bolsa Família, Benefício de Prestação Continuada, Carteira do Idoso, Tarifa Social de Energia Elétrica, Auxílio Natalidade, Auxílio Aluguel. Os serviços são oferecidos para usuários em situação de vulnerabilidade e pobreza extrema. Durante o período de estágio foram observadas todas as ações realizadas pela supervisora de campo e demais profissionais da Instituição, A experiência de campo é de muita importância para a aprendizagem e desenvolvimento, o estágio supervisionado me proporcionou conhecimento na realidade do dia a dia do trabalho do assistente social. Foi notável a importância de se manter sempre informado a respeito das mudanças nas leis e políticas sociais, também a importância do trabalho do assistente social para a população usuária dos serviços. Pude ver as dificuldades enfrentadas para realizar um trabalho eficiente. O estágio une o conhecimento acadêmico com a experiência do campo de estágio proporcionando um melhor conhecimento sobre a profissão.

Palavras-chave: usuários, Assistente Social, estágio.

⁹ Graduando em Serviço Social pela Faculdade Multivix Serra.

¹⁰ Docente do Curso de Serviço Social pela Faculdade Multivix Serra.

O TRABALHO DO ASSISTENTE SOCIAL SOB O OLHAR DO ALUNO NO CAMPO DE ESTÁGIO

Fernanda Menezes de Paula¹¹

Nayara Márgia Gama da Silva¹²

RESUMO

Este trabalho tem por objetivo apresentar o trabalho do assistente social sob olhar do aluno no campo de estágio, na Penitenciária Estadual de Vila Velha, está vinculada à SEJUS/ES, sendo uma unidade pública do Estado, localizada no município de Vila Velha, em Xuri. Através das experiências em campo de estágio, pude observar que o Assistente Social tem como principal objetivo trabalhar as demandas advindas da população carcerária e as questões que permeiam suas relações sociais, visando reinserir socialmente, assegurando à pessoa presa o direito à assistência social, que tem por finalidade ampará-la e prepará-la para o retorno à liberdade. Percebe-se também a dificuldade do Serviço Social em realizar os atendimentos aos presos, no momento de inserção na unidade, sendo o primeiro contato do preso com uma nova realidade na instituição, permeada por dúvidas referentes às normas da Unidade Prisional. As competências profissionais do Serviço Social no Sistema Prisional estão dispostas na Lei de Execução Penal (LEP, nº 7.210 de 11/07/84), no Código de Ética Profissional dos Assistentes Sociais (CEP- aprovado em 15 de março de 1993) e nas atividades desenvolvidas pelo Serviço Social nas unidades prisionais capixabas administradas pela SEJUS, também se encontra no Manual de Diretrizes e Procedimentos do Serviço Social (ESPIRITO SANTO, 2010). O fazer profissional do assistente social nas Unidades Prisionais é permeado por inúmeras demandas, tais como: orientação quanto direitos e deveres, esclarecer sobre cadastramento, tempo correto para mudança de companheira, esclarecer dúvidas, os membros das famílias para está visitando, objetos que pode entrar na Unidade, orientação de esclarecimento de cancelamento e reativação, orientação sobre vestimentas, casamento civil e reconhecimento de paternidade. O trabalho do assistente social na unidade prisional é de extrema relevância, porém no dia a dia,

¹¹ Graduando em Serviço Social pela Faculdade Multivix Serra.

¹² Docente do Curso de Serviço Social pela Faculdade Multivix Serra.

pude perceber o quanto ainda a profissão é desvalorizada, e ainda há um grande percurso para que o Estado entenda que a inexistência de Políticas Públicas de Segurança, fragiliza a nossa sociedade, bem como a atuação do Serviço Social, uma vez que não possuímos muitos mecanismos para contribuir com as progressões da pessoa privada de liberdade a inserção à sociedade.

Palavras-chave: Assistente Social, Estágio, Preso, SEJUS.

ESTÁGIO SUPERVISIONADO: A VISÃO DO ALUNO NO CAMPO DE PRÁTICAS

Rafaiane Santos Conceição¹³

Nayara Márgia Gama da Silva¹⁴

RESUMO

O trabalho tem o objetivo relatar sobre minha experiência como estagiária na em Orientação de Estágio Supervisionado em Serviço Social e Estágio Supervisionado, disciplina curricular obrigatório do curso de graduação em Serviço Social além de apresentar as atividades desenvolvidas, no CREAS (Centro De Referência Especializado De Assistência Social) do Bairro Centro, Pedro Canário ES. O CREAS - Pedro Canário, foi criado desde 2009, de acordo com a RESOLUÇÃO Nº109, DE NOVEMBRO DE 2009, os serviços foram divididos em dois níveis: o de Proteção Social Básica e Especial, somente em 2014 passou a ser executado o Serviço das Medidas Socioeducativas em Meio aberto, atualmente está sendo executado o PAEFI e o Serviço Socioeducativas em Meio aberto. O estágio supervisionado em Serviço Social está inserido no Projeto Político Pedagógico e configura-se como uma atividade curricular obrigatória, uma vez que é instituído pelas Diretrizes Curriculares (ABEPSS, 1996) do curso de Serviço Social, bem como na resolução nº. 533 de 2008 do Conselho Federal de Serviço Social (CFESS) que trata, especificamente, da supervisão direta. De acordo com o parágrafo 1º do artigo 4º da referida resolução, a supervisão é compreendida como a “conjugação entre a atividade de aprendizado desenvolvida pelo aluno/a no campo de estágio, sob o acompanhamento direto do supervisor de campo e a orientação e avaliação a serem efetivadas pelo/a supervisor vinculado a instituição de ensino”. Com a realização do estágio II tive oportunidade de presenciar e de confrontarme com as questões sociais, com os dilemas e problemática da profissão em que ao mesmo tempo proporcionou-me a desenvolver a capacidade de reflexões teórico – práticas na concretização de soluções frente as diferente e inevitáveis demandas sociais, vulnerabilidade e violações de direitos que surgem no município de Pedro canário, discorrendo ainda sobre a importância da ética e sigilo profissional. Com a prática da disciplina pude

¹³ Graduando em Serviço Social pela Faculdade Multivix Serra.

¹⁴ Docente do Curso de Serviço Social pela Faculdade Multivix Serra.

identificar que, o estágio nos permite visualizar a realidade diária que os problemas são encontrados, assim como é na relação com a realidade se encontram soluções. O estágio é o momento de apreensão deste movimento; da reflexão do fazer; da sistematização das atividades vivenciadas; de pensamento da prática social; é uma forma de apropriação de elementos de crítica, sendo assim o estágio em todas as suas etapas foram eficazes para decisão da acadêmica com a realidade em sua futura carreira profissional.

Palavras-chave: Usuários, CREAS, Assistente Social, Estágio.

A IMPORTÂNCIA DO PROFISSIONAL ASSISTENTE SOCIAL NO ÂMBITO HOSPITALAR

Patrícia Cabral Castro de Oliveira¹⁵

Nayara Márgia Gama da Silva¹⁶

RESUMO

Este trabalho tem como principal objetivo apresentar a atuação do assistente social em um ambiente Hospitalar. Um profissional de tamanha relevância que atua na resolução das demandas hospitalares e políticas Públicas, atuam no setor de serviço social resolvendo as seguintes demandas dos usuários: contato a família do paciente do setor de saúde mental por meio de telefone, com objetivo de fortalecer o vínculo familiar, marcação de exames específicos para pacientes sem condições financeiras para custeá-los, orientação ao usuário referente a visitas horários, trocas de acompanhante, tentativas de vagas para transferência para o município vizinho com especialidade a demanda do paciente. Acolhimento ao paciente da saúde mental, com o relato a evolução do paciente, essas são algumas de muitas demandas recebidas no dia a dia do assistente social em uma unidade Hospitalar. No estágio curricular obrigatório são desenvolvidos vários trabalhos acadêmicos que propiciam ao aluno conhecer seu campo de estágio, as principais políticas usadas naquela área e por final desenvolver um projeto de intervenção naquele espaço. Dito isso, pode-se referir que através da intervenção do serviço social predomina um profissional facilitador da tranquilidade familiar durante a hospitalização, permitindo oferecer o melhor para o usuário, conseqüentemente tendo suporte para intervir nas variadas expressões da questão social. Isso colabora para ausência do conhecimento sobre o exercício profissional, tanto dos usuários quando da equipe, porém, percebemos profissionais, que, embora diante dos limites, encontram possibilidades no agir profissional, e comprometido com o processo de legitimação do SUS, e o reconhecimento deste enquanto direito social.

Palavras-chave: assistente Social, Hospital, saúde mental.

¹⁵ Graduando em Serviço Social pela Faculdade Multivix Serra.

¹⁶ Docente do Curso de Serviço Social pela Faculdade Multivix Serra.

MULTIVIX

MULTIPLICANDO CONHECIMENTO



multivix.edu.br